

## SUIT 2007 Brukerundersøkelse

SUIT 2007 ble gjennomført i november/desember 2007 og ligger innholds- og omfangsmessig nært opp til tilsvarende undersøkelser i årene 2003-2006.

Det ble trukket et tilfeldig utvalg e-postadresser til brukere med ansattkode i USITs brukerdatabase. Undersøkelsen omfatter vitenskapelige og ikke-vitenskapelige ansatte fra alle enheter med unntak av USIT. Undersøkelsen omfatter ikke studentene. Undersøkelsen er anonym.

Utvalget besto av **2969 personer** . Vi fikk **1409 svar** som gir en svarprosent på **47.5%**. Dette er et meget bra resultat for en elektronisk spørreundersøkelse.

Skjemaet var tilgjengelig for svar fra 22. november til 14. desember. Vi sendte ut fem påminnelser (purringer) underveis. Det er på smertegrensen hvis vi skal dømme etter tilbakemeldinger på e-post og i skjemaets siste åpne spørsmål (se senere). Svarprosenten påvirkes av at en del brukere ikke var tilgjengelig i perioden («out of office»). Vi fikk tilbakemeldinger pr e-post fra ca 150 brukere om dette. Ca 20 utsendte e-poster kom i retur («delivery failure») og omtrent 20 e-poster med spørsmål omkring undersøkelsen fra potensielle respondenter. Under ti personer har meldt om tekniske problemer med besvarelsen.

**Questback** ble brukt som elektronisk surveysystem og tabeller, grafer og analyser er utført med **SPSS** og **Excel**.

## Spørsmål & temaer

Det elektroniske spørreskjemaet inneholder **57 hovedspørsmål**. De fleste spørsmålene har faste svaralternativer, men ti spørsmål er åpne for tekstlige svar. Ikke alle spørsmål stilles til alle respondenter. (Enkelte kategoriserte spørsmål har "Annet"-kategori for andre svar enn de oppgitte alternativene.)

En del av spørsmålene går igjen fra år til år og gir oss mulighet til å følge tjenestene over tid, andre spørsmål er nye av året. Spørsmålene er ordnet innenfor følgende **temaer**.

Tema	Spørsmål	Åpent	Hvem
Forventninger	1		Alle
Fornøyd med...	2.1-10		Alle
Elektronisk post	3, 4.1-3, 5, 6	7	Alle
IT-sidene i Web	8, 9.1-9.5		Alle
Web-publisering	10, 11	12	Alle
Fronter-tjenesten	14, 15.1-4, 16	17	Vitensk
Forskningsstøtte	18.1-7	19	Vitensk
Felles studentsystem	20, 21	22	Ikke-vit
Elektronisk kalender	23, 24.1-4	25	Alle
Kompetanse	26		Alle
Opplæring	27, 28	29	Alle
IT-avisa	30.1-30.2	31	Alle
Hjelp og brukerstøtte	32, 33.1-4, 34.1-2, 35.1-7, 36	37	Alle
Utstyr	38, 39, 40		Alle
Ansvar og sikkerhet	41, 42.1-3, 43.1-5		Alle
Personalialia	13, 44, 45, [46 ...56]		Alle
Syn på undersøkelsen		57	Alle

## Oppsummering

SUIT 2007 er teknisk og gjennomføringsmessig vellykket. Questback-tjenesten har vært stabil og har fungert knirkefritt. Det har vært få negative ytringer underveis. Svarprosenten er meget god.

- SUIT er først og fremst en temperaturmåling for et utvalg almenne IT-tjenester og for noen utvalgte, mer spesialiserte tjenester. Det rapporteres derfor i form av tabeller og prosentfordelinger, ikke statistiske tester.
- Det overordnede inntrykket er at det står rimelig bra til og at endringene fra år til år er forholdsvis beskjedne.
- For flere av tjenestene er andelen som er fornøyd med tingenes tilstand temmelig konstant over de fire-fem årene vi har tall for. Det kan være en indikasjon på hvor langt det er mulig å komme i tjenestekvaliteten med den innsats og organisering vi har i dag.
- Det er visse endringer i svarene vedrørende enkelte av temaene/tjenestene. To eksempler kan være sikkerhet og hjemmekontor – her er skårene lavere i år enn tidligere. De enkelte temaene/tjenesten som er med i undersøkelsen kommenteres i tur og orden i denne rapporten, og vi viser til de enkelte avsnitt for videre oppsummering.
- Ved å bryte ned svarfordelingene på personalia som stillingstype, aldergruppe og fakultet fremtrer en del variasjoner verdt å merke seg, men ikke dramatiske avvik. Av hensyn til anonymiteten har vi bare gjort oss begrenset bruk av respondentenes tilhørighet til grunnenher.
- Undersøkelsen har fungert godt rent teknisk og prosessmessig og tilbakemeldingene har vært jevnt over positive. Svarprosenten er god (47.5%). Det har nesten ikke vært e-post fra respondenter som har opplevd problemer med selve besvarelsen.
- Kommentarene i undersøkelsens siste åpne spørsmål er også overveiende positive. Skjemaets lengde (antall spørsmål), tiden undersøkelsen er åpen for besarelse, antall og hyppighet av påminnelser og hvor ofte SUIT gjentas (årlig) er tolerabelt, men det hele bør ikke skaleres opp vesentlig.

I tabellene oppgis **prosjenter** hvis ikke annet er opplyst. Tabeller uten angitt årstall gjelder for **2007**. Følgende **forkortelser** brukes:

- ++ For de mest positive svarene (Svært fornøyd, Svært godt, Helt enig...)
- + For positive svar (Ganske fornøyd, Fornøyd, Godt, Noe enig...)
- 0 For nøytrale eller midt-på-treet svar (Sånn passe, Nøytral...)
- For negative svar (Ganske misfornøyd, Misfornøyd, Noe uenig...)
- For de mest negative svarene (Sterkt misfornøyd, Helt uenig...)

I tillegg til vanlige forkortelser for fakultetene og UB brukes:

- MUS Museer
- DIV Sentra og Andre enheter
- SADM Sentraladministrasjonen

For eksakte spørsmålsformuleringer og konkrete svaralternativer vises til selve spørreskjemaet (se [www.usit.uio.no/it/suit/SUIT2007-Skjema.pdf](http://www.usit.uio.no/it/suit/SUIT2007-Skjema.pdf)).

## Forventninger

### 1 **Hvor godt mener du alt i alt IT-tjenestene ved universitetet svarer til forventningene dine til slike tjenester?**

Blant samtlige respondenter oppgir sju av ti at IT-tjenestene svarer svært godt eller godt til forventningene (hhv 15.6% og 55.5%). Av de som har svart fordeler det seg slik.

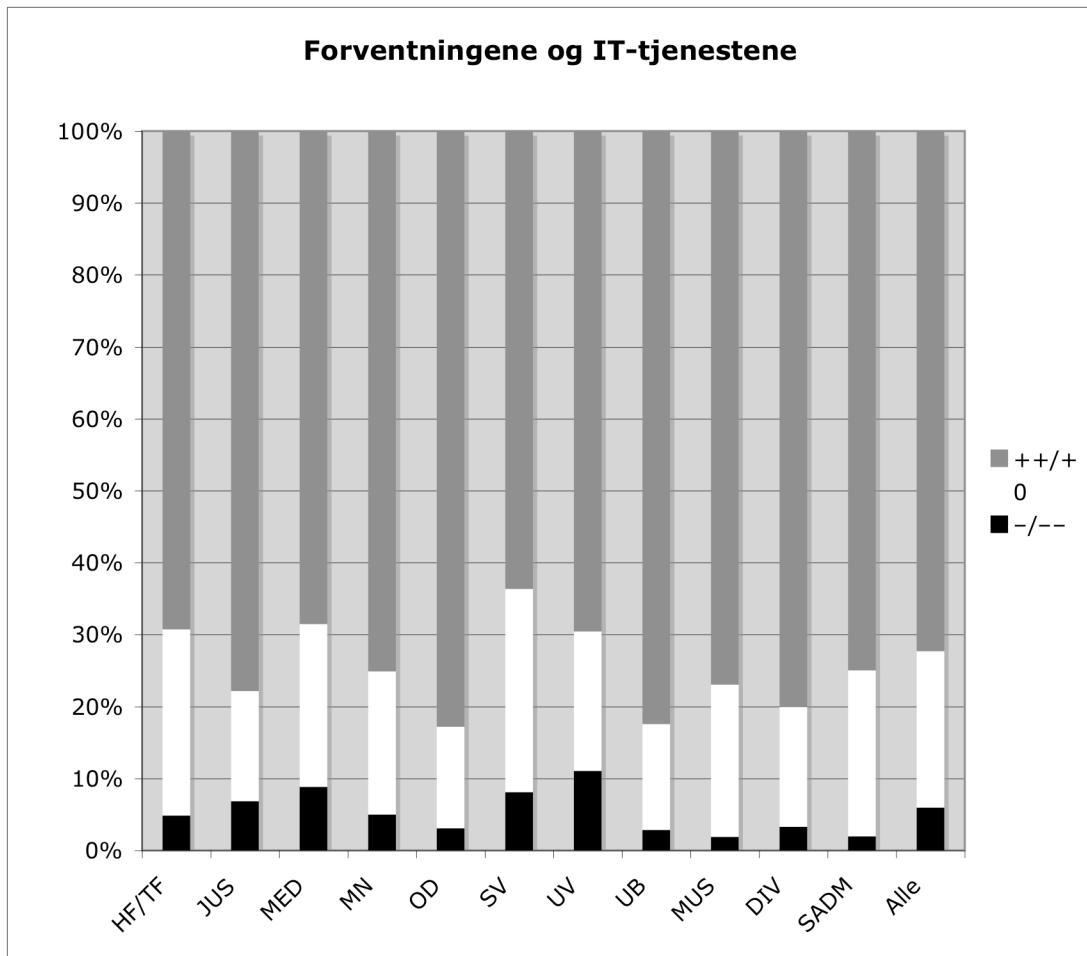
++	+	0	-	--
15.8	56.5	21.7	4.9	1.1

Det er en del variasjoner mellom fakultetene. Ved UB og OD oppgir fire av fem repondenter at forventningene innfris svært godt eller godt (hhv 82.3% og 82.8%) mens. Ved fem av de andre fakultetene/hovedenhetene ligger resultatene på omlag to tredjedeler. Lavest skåre finner vi i så måte hos SV (63.6%). Vi ser også at UV har høyest andel respondenter som mener tjenestene svarer dårlig eller svært dårlig til forventningene (11.1%).

Spm 1. Forventninger til IT-tjenestene, fakultetsvis i 2007 [%]

Fakultet	++/+	0	-/--
HF/TF	69.2	25.9	4.9
JUS	77.8	15.3	6.9
MED	68.5	22.6	8.9
MN	74.7	19.8	5.0
OD	82.8	14.1	3.1
SV	63.6	28.3	8.1
UV	69.5	19.4	11.1
UB	82.3	14.7	2.9
MUS	76.9	21.2	1.9
DIV	80.0	16.7	3.3
SADM	75.0	23.1	2.0
Alle	72.3	21.7	6.0

Følgende graf illustrerer de samme resultaene som i tabellen.



Det er ikke nevneverdige forskjeller mellom vitenskapelig og ikke-vitenskapelig ansatte eller mellom aldersgruppene i synet på om IT-tjenestene svarer til forventningene.

## Fornøyd med...

### **2** *Hvor fornøyd er med disse aspektene ved IT-tjenestene?*

2.1 IT-utstyret du bruker

2.2 Datanettet

2.3 Servere og hjemmeområde

2.4 Utskrift

2.5 Programmer

2.6 Stabilitet

2.7 Sikkerhet

2.8 Hjemmekontor

2.9 Informasjon om IT-tjenestene

2.10 Brukerstøtte og hjelp i det daglige

### **3** *Hvor fornøyd er du med e-posttjenesten?*

### **8** *Hvor fornøyd er du med IT-sidene i Web?*

Vi ser her på de tolv områdene i spm 2.1-2.10, 3 og 8 under ett.

Den første tabellen viser at for sju av tjenesteområdene er sju av ti eller mer fornøyd (ca 70-80%) og den er gansk stabil eller svakt økende i perioden. For de fem andre tjenesteområdene Sikkerhet, Hjemmekontor, Informasjon, Brukerstøtte og IT-sidene i Web er andelen som fornøyd tydelig lavere (ca 50-65%). Det er særlig stor andel misfornøyd når det gjelder Hjemmekontor (38.3%).

*Spm 2, 3 og 8. Fornøyd med tjenester i 2007 [%]*

<b>Tjeneste</b>	<b>++/+</b>	<b>0</b>	<b>-/--</b>
Utstyr	82.1	13.1	4.8
Nett	80.5	15.3	4.2
Servere	78.3	14.2	7.5
Utskrift	70.1	20.2	9.7
Program	74.9	17.2	7.9
Stabilitet	79.8	14.1	6.1
Sikkerhet	55.4	25.7	18.9
Hjemmekontor	48.3	13.5	38.3
Informasjon	56.5	29.4	14.0
Brukerstøtte	64.3	23.8	11.9
E-post	78.3	16.7	4.4
Web-sider	66.7	28.0	5.3

Neste tabell gjengir hele den femdelte skalaen. Her ser vi for eksempel at svarene misfornøyd og svært misfornøyd fordeler seg markant ulikt for Hjemmekontor og Sikkerhet. Misnøyen vedrørende Hjemmekontor kan sies «å stikke dypere». Vi ser også at vel er mange fornøyd med IT-sidene i Web, men en forholdsvis liten andel er *svært* fornøyd med Web-sidene.

Spm 2, 3 og 8. Fornøyd med tjenester i 2007, femdelt skala [%]

<b>Tjeneste</b>	<b>++</b>	<b>+</b>	<b>0</b>	<b>-</b>	<b>--</b>
Utstyr	32.7	49.4	13.1	2.9	1.8
Nett	33.9	46.6	15.3	3.1	1.1
Servere	28.2	50.0	14.2	2.3	5.3
Utskrift	27.3	42.9	20.2	6.2	3.5
Program	31.2	43.6	17.2	5.1	2.8
Stabilitet	30.2	49.6	14.1	3.7	2.4
Sikkerhet	26.8	28.7	25.7	16.4	2.5
Hjemmekontor	18.5	29.8	13.5	5.2	33.1
Informasjon	13.6	43.0	29.4	7.8	6.2
E-post	21.9	56.4	28.0	3.6	1.2
Web-sider	8.8	57.9	23.8	4.4	0.9
Brukerstøtte	28.4	35.9	13.1	8.2	3.7

Ser vi på alle årene samlet finner vi nokså konstant andel som er svært fornøyd eller ganske fornøyd. Vi ser at nedgangen for Sikkerhet og Hjemmekontor har kommet fra i fjor til i år.



Spm 2, 3 og 8. Fornøyd med tjenester 2003-2007, ++/+ [%]

Tjeneste	2003	2004	2005	2006	2007
Utstyr	80.9	79.7	81.0	81.5	82.1
Nett	65.6	73.9	79.6	75.7	80.5
Servere	73.2	77.6	81.3	77.7	78.3
Utskrift	60.7	65.5	67.5	71.6	70.1
Program	79.2	78.9	78.0	78.3	74.9
Stabilitet	70.0	72.2	78.8	79.4	79.8
Sikkerhet	72.4	83.4	87.4	85.2	55.4
Hjemmekontor	48.3	55.0	60.9	63.7	48.3
Informasjon	-	-	-	-	56.6
Brukerstøtte	58.1	60.6	63.1	64.0	68.3
E-post	69.3	78.5	81.5	80.0	78.3
Web-sider	35.6	57.9	56.8	53.8	66.7

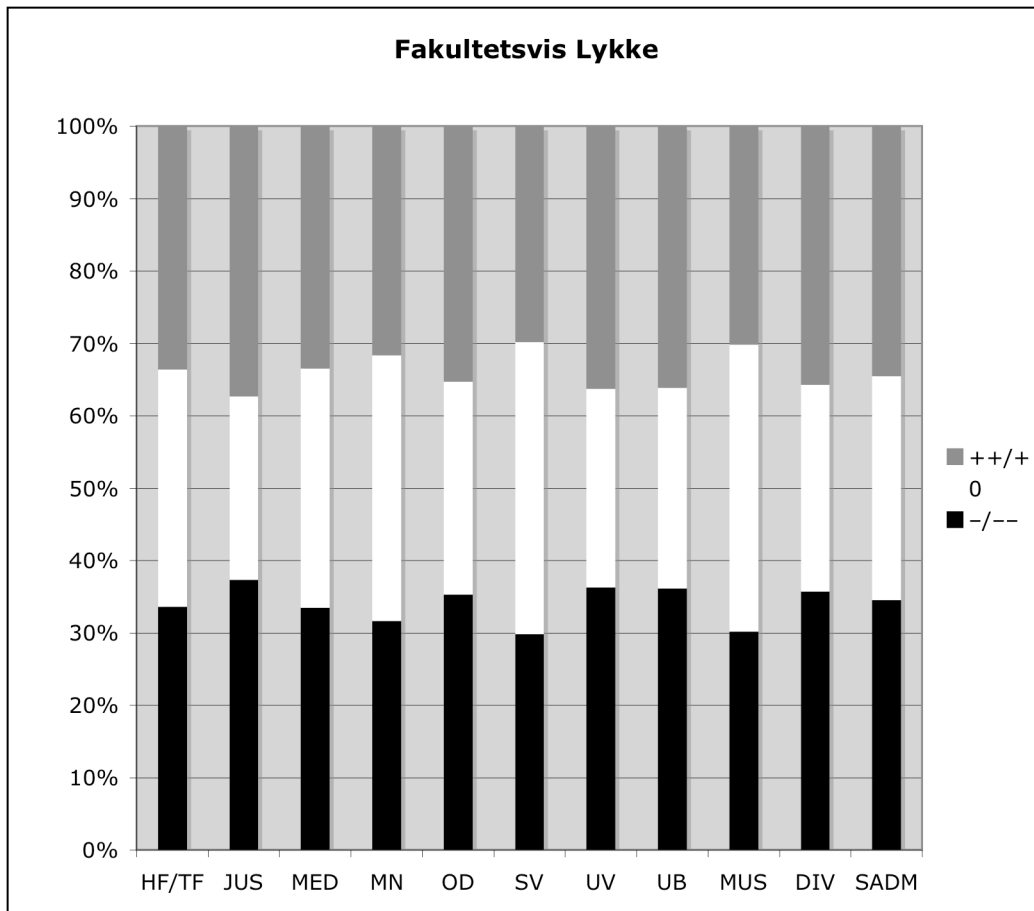
Det er også variasjoner mellom fakultetene. For Hjemmekontor er misnøyen størst blant respondenter fra de ikke-fakultære hovedenhetene og OD (40-50%).

**Lykkeindeks.** Ved å summere skårene på de ti delspørsmålene ovenfor og tredele svarfordelingen har vi konstruert en indeks for Lykke. Andelen med lavere skåre for Lykke har gått noe opp i 2007 som et resultat av endringene nevnt ovenfor.

Lykkeindeks 2003-2007 [%]

Lykke	2003	2004	2005	2006	2007
Stor	45.7	39.3	48.6	43.9	31.7
Middels	30.4	31.0	27.9	29.0	31.4
Mindre	23.9	29.3	23.4	27.1	37.0

Følgende graf viser fakultetsvis skårer for Lykke i 2007.



Blant de yngste er det færre som skårer høyt på Lykke (23.2%) enn blant de eldre brukerne (over 30%).

*Lykke fordelt på aldersgrupper i 2007 [%]*

Alder	Høy	Midd	Lav
< 30 år	23.2	32.7	44.1
30-49 år	33.3	31.4	35.3
> 50 år	32.7	31.5	36.3

Det er ingen nevneverdig forskjell i Lykke mellom vitenskapelig og ikke-vitenskapelig ansatte.

## Elektronisk post

### **3 Hvor fornøyd er du med e-posttjenesten?**

#### **4 Hvor ofte bruker du e-post...:**

4.1 På jobben?

4.2 Hjemme?

4.3 På reisefot?

#### **5 Hvilke(n) e-postleser bruker du? (sett ett eller flere kryss)**

#### **6 Hva er de største problemene med e-post? (sett ett eller flere kryss)**

#### **7 Har du idéer til forbedring av e-posttjenesten?**

### **3 Hvor fornøyd er du med e-posttjenesten?**

Vi ser ingen forskjeller mellom vitenskapelig og ikke-vitenskapelig ansatte i synet på e-posttjenesten. Det er bare ubetydelige forskjeller mellom aldersgruppene, de yngste er dog en anelse mer fornøyd enn de eldre. Det er heller ikke store utslag mellom fakultene. OD er (som i 2006) mest fornøyd (88%) mens HF/TF og MUS skårer lavest (hhv 75% og 73%). For alle respondenter under ett er skårene for svært og/eller ganske fornøyd 78%.

Spm 3. Fornøyd med e-post 2003-2007 [%]

Skåre	2003	2004	2005	2006	2007
++/+	69.3	78.4	81.6	80.0	78.3
0	23.1	17.1	14.9	16.1	16.9
--/-	7.6	4.4	3.6	3.9	4.8

### **4 Hvor ofte bruker du e-post...?**

I de tre siste årene har andelen som bruker e-post på jobben holdt seg konstant på nesten 100%. Bruk av e-post hjemmefra har økt markant de tre siste årene og nå bruker to av tre e-post hjemmefra.

Spm 4. E-post hjemmefra i 2005-2007 [%]

Hjemme	2005	2006	2007
Ofte	46.4	56.1	67.8
Av & til	30.2	26.7	18.5
Sjelden/Aldri	23.3	17.3	13.7

Spørsmålet om bruk av e-post når man er på reisefot er uheldig formulert og kommenteres ikke her.

## 5 Hvilke(n) e-postleser bruker du? (sett ett eller flere kryss)

Svarene reflekterer omleggingen av e-posttjenesten i 2004/2005; Thunderbird kom inn som postleser, og utfasingen av Eudora startet. I dag bruker to av tre Thunderbird og/eller Webmail, mens ganske få fremdeles bruker Eudora (4.6%). Merk at en del bruker Outlook som ikke er en anbefalt postleser ved UiO (10.3%). Det samme gjelder Mac Mail (6.0%).

Spm 5. E-postleser  
2007 [%]

Postleser	Bruk
Thunderbird	65.9
Webmail	64.9
Eudora	4.6
Outlook	10.3
Mac Mail	6.0
Notes	2.3
Andre	6.7

Spm 5. E-postleser 2003-2007 [%]

Postleser	2003	2004	2005	2006	2007
Thunderbird	-	-	47.0	64.7	65.9
Webmail	9.0	35.5	52.4	63.8	64.9
Eudora	86.7	77.0	31.0	11.9	4.6
Outlook	7.1	7.4	6.4	9.3	10.3
Andre	18.1	27.2	12.0	12.1	15.2

Andre oppgitte postlesere i 2007 fordeler seg på gmail (28), hotmail (11), yahoo, Entourage, Opera og fire-fem andre (ialt 95 svar).

## 6 Hva er de største problemene med e-post? (sett ett eller flere kryss)

Spam og virus oppleves (stadig) som de største problemene ved e-posttjenesten og står tilsammen for halvparten av skårene. Det ser ut til at Spam oppleves som et problem for flere og flere og fire av ti opplever det slik i 2007. Det var en markant økning i 2005/2006. Virus-problemet ikke ser ut til å vokse, men minket tydelig i 2004/2005.

*Spm 6. E-postproblemer  
2007 [%]*

<b>Problem</b>	<b>Angitt</b>
Spam/Virus	51.4
Vanskelig i bruk	23.4
Finne adresser	22.5
Dårlig postleser	23.3
Tregt/Ustabil	12.9
Annet	23.1

*Spm 6. E-postproblemer, spam og virus 2003-2007 [%]*

<b>Problem</b>	<b>2003</b>	<b>2004</b>	<b>2005</b>	<b>2006</b>	<b>2007</b>
Spam	8.8	10.6	13.9	30.4	36.3
Virus	33.2	26.0	15.4	10.3	15.1

Av andre e-postproblemer som nevnes, er det først og fremst funksjonelle ting ved tjenesten, gjerne postleseren (83) og lagerplass (48) samt diverse andre mer sporadiske ting (ialt 227 svar).

**7 Har du idéer til forbedring av e-posttjenesten?**

Det er 277 svar på dette åpne spørsmålet.

## IT-sidene i Web

### 8 Hvor fornøyd er du med IT-sidene i Web?

### 9 Er du enig i at informasjonen du finner på IT-sidene er...:

9.1 Viktig?

9.2 Relevant?

9.3 Oppdatert?

9.4 Oversiktlig?

9.5 Forståelig?

### 8 Hvor fornøyd er du med IT-sidene i Web?

To av tre er svært eller ganske fornøyd med IT-sidene i 2007. Dette er noe høyere enn tidligere år, men vi ser at kategorien sånn passe har en tilsvarende nedgang. Noen flere er misfornøyd i 2007 enn tidligere, men det er små tall.

Spm 8. Fornøyd med IT-sidene i Web 2003-2007 [%]

Skåre	2003	2004	2005	2006	2007
++/+	35.6	57.9	56.8	53.8	66.7
0	59.9	40.4	40.7	42.4	28.0
--/-	4.5	1.6	2.5	3.7	5.3

### 9 Er du enig i at informasjonen du finner på IT-sidene er...?

Sju av ti er enig i at informasjonen på IT-sidene er viktig og nesten like mange mener den er relevant. Seks av ti mener at innholdet er (tilstrekkelig) forståelig. Bare omlag halvparten mener at informasjonen er oppdatert og oversiktlig.

Spm 9. Informasjon i Web  
2007 [%]

Egenskap	Enig
Viktig	69.7
Relevant	68.7
Oppdatert	54.4
Oversiktlig	48.6
Forståelig	61.2

Omfatter svaralternativene  
Helt enig og Noe enig.

## Web-publisering

**10 Publiserer du selv noen ganger på Web? (sett ett eller flere kryss)**

**11 I hvilken sammenheng publiserer du eventuelt på Web? (sett ett eller flere kryss)**

**12 Har du idéer til forbedring av IT-sidene i Web, eller er det Web-tjenester du savner?**

**10 Publiserer du selv noen ganger på Web? (sett ett eller flere kryss)**

Halvparten oppgir at det ikke er aktuelt å publisere i Web selv og/eller at de mangler kompetanse (50.6%). Nesten en av fem ser for seg at de kan bli aktuelt senere. Hver femte publiserer i Web med Vortex mens hver femte publiserer med andre verktøy enn Vortex. Nær tre av ti som publiserer i Web bruker andre verktøy enn Vortex.

*Spm 10. Publisering i Web 2007 [%]*

Publisering i Web	Angitt
Nei, uaktuelt	30.9
Nei, ikke kompetent	19.7
Kanskje senere	18.4
Ja, med Vortex	20.8
Ja, med andre verktøy	27.3

Andre verktøy som nevnes er av ganske mange er Dreamweaver (114), nvu (41), direkte html (33), Fronter (23) og et tjuetalls andre produkter (ialt 312 svar). Det burde nok vært konkrete svaralternativer i skjemaet for Qreamweaver og nvu.

**11 I hvilken sammenheng publiserer du eventuelt på Web? (sett ett eller flere kryss)**

Det publiseres i Web først og fremst i jobbsammenheng.

*Spm 11. Publisering i Web, sammenheng 2007 [%]*

Sammenheng	Angitt
Forskning	16.3
Undervisning	21.4
Jobben ellers	22.0
Privat	9.9
Annet	4.0
Publiserer ikke	41.5

Andre svar var stort sett almenne kommentarer til det å publisere på Web (ialt 58 svar).

Det er forskjeller mellom vitenskapelig og ikke-vitenskapelig ansatte hva gjelder Web-publisering. Andelen som oppgir at de ikke publiserer i Web varierer også mellom fakultetene med laveste tall på OD og MED og med MN på topp.

*Spm 11. Publisering i Web og stillingstype  
2007 [%]*

<b>Publisering Web</b>	<b>Viten</b>	<b>IkkeV</b>
Publiserer ikke	43.1	39.5
Forskning	25.3	4.7
Undervisning	27.6	13.5
Jobben ellers	10.9	36.1

*Spm 11. Fakultetsvis publisering 2007 [%]*

<b>Fak.</b>	<b>Publ ikke</b>	<b>Fak.</b>	<b>Publ ikke</b>
MN	30.9	UB	29.4
UV	34.6	SADM	37.3
HF/TF	35.2	DIV	50.0
SV	38.7	MUS	50.9
JUS	44.6		
MED	55.4		
OD	61.1		

## **12 Har du idéer til forbedring av IT-sidene i Web, eller er det Web-tjenester du savner?**

Det er 118 svar på dette åpne spørsmålet.



## Fronter-tjenesten

### **14 Hvor ofte bruker du Fronter?**

### **15 Hvor tilfreds er du med Fronter-tjenesten ved UiO?**

15.1 Funksjonalitet

15.2 Opplæring

15.3 Brukerstøtte

15.4 Informasjon

### **16 «Jeg synes Fronter-systemet gir god støtte til undervisningen min»**

### **17 Har du idéer til forbedring av Fronter-tjenesten?**

Spørsmålene om Fronter stilles bare til vitenskapelige ansatte (N=789).

### **14 Hvor ofte bruker du Fronter?**

Av de som oppgir at de anvender Fronter (N=335, 43% av de vitenskapelig ansatte) er bruksfrekvensen slik.

*Spm 14. Fronter-bruk 2007  
[%]*

<b>Bruksfrekvens</b>	<b>Angitt</b>
Daglig	12.8
Ukentlig	37.0
Månedlig	15.5
Sjelden	34.6

Fronter brukes i ulikt omfang på fakultene og særlig JUS, MED og MUS skårer lavt.

Spm 14. Fronter-bruk, fakultetsvis 2007 [%]

Brukes	Ofte	Av&til	Aldri	N
HF/TF	38.3	18.0	43.6	172
JUS	0.0	29.3	70.7	41
MED	4.6	17.8	77.7	197
MN	21.9	22.4	55.6	196
OD	18.4	29.0	52.6	38
SV	42.1	24.6	33.3	57
UV	28.2	25.8	46.2	39
MUS	10.7	28.5	60.7	28
DIV	25.0	16.6	58.3	12

Ofte inkluderer svaralternativene Daglig og Ukentlig, mens Av&til inkluderer Månedlig og Sjelden.

**15 Hvor tilfreds er du med Fronter-tjenesten ved UiO?**

**16 «Jeg synes Fronter-systemet gir god støtte til undervisningen min»**

Seks av ti er fornøyd med funksjonaliteten i Fronter. Halvparten eller noen færre er fornøyd med oppfølgingen i form av opplæring, brukerstøtte og informasjon. Det samme gjelder synet på hvordan Fronter støtter opp om undervisningen.

Spm 15 og 16. Fronter-tjenesten i 2007 [%]

Tjeneste	++/+	0	-/--
Funksjonalitet	61.7	29.0	9.2
Opplæring	50.6	35.9	13.5
Brukertøtte	44.1	41.3	14.5
Informasjon	46.1	40.3	13.6
Undervisningsstøtte	51.9	35.6	12.5

For spm 16 (Undervisningsstøtte) går skalen på «enighet», ikke på «fornøydhet» som for de fire første områdene fra spm 15.

Det er ikke tydelige variasjoner i løpet av de tre siste årene.

Spm 15 og 16. Frontertjenesten 2005-2007 [%]

++/+	2005	2006	2007
Funksjonalitet	-	-	61.7
Rådgiving	44.2	47.4	-
Opplæring	52.6	47.6	50.6
Brukertøtte	48.3	47.5	44.1
Informasjon	42.6	42.7	46.1
Undervisningsstøtte	48.7	45.9	51.9

For spm 16 (Undervisningsstøtte) går skalen på «enighet», ikke på «fornøydhet» som for de fire første områdene fra spm 15.

### **17 Har du idéer til forbedring av Fronter-tjenesten?**

Det er 89 svar på dette åpne spørsmålet.

## Forskningsstøtte

### 18 Bruker du, eller kjenner du til følgende begreper/tjenester?

18.1 USITs Gruppe for vitenskapelig databehandling (VD-gruppen)

18.2 Lagringstjenester for vitenskapelige data

18.3 Beregningstjenester (titan-klyngen)

18.4 USITs medielab (studio)

18.5 USITs statistikktjenester

18.6 Statistisk/matematisk programvare

18.7 Programvare for kvalitativ analyse

### 19 Er det noen IT-ressurser du savner i forskningen din?

Spørsmålene om forskningsstøtte stilles bare til vitenskapelige ansatte (N=789).

### 18 Bruker du, eller kjenner du til følgende begreper/tjenester?

Rundt en tredjepart av de vitenskapelig ansatte (uansett fakultet) kjenner til eller bruker VD-tjenestene i 2007. Unntaket er matematisk/statistisk programvare som flere kjenner til og/eller bruker (42%).

Spm 18. Forskningsstøtte 2007 [%]

Tjenester	Bruker	Kjenner til	Kjenner ikke	Ikke aktuelt
Medielab (Studio)	2.2	11.0	75.1	11.7
VD-gruppen	4.4	13.1	72.9	9.7
Statistikkgruppen	2.7	19.5	64.5	13.3
Lagringstjenester	3.6	14.0	71.8	10.7
Tungregneanlegget	4.1	7.1	74.5	14.2
Mat/Stat programvare	23.1	18.9	44.9	13.1
Kvalitativ dataanalyse	4.6	10.3	69.0	16.0

Det er jevnt over flere som har kjennskap til tjenestene i 2007 enn i året før. Unntaket er tungregneanlegget som var brukt og/eller er kjent av flere i 2006.

Spm 18. Forskningsstøtte 2006-2007 [%]

Tjenester	Bruker/Kjenner		Kj.ikke/Ikke akt.	
	2006	2007	2006	2007
VD-gruppen	8.8	17.5	91.3	82.6
Statistikkgruppen	11.4	22.2	88.5	77.8
Lagringstjenester	13.5	17.6	86.5	82.5
Tungregneanlegget	18.4	11.2	81.6	88.7

Tjenestene brukes øyensynlig mest ved MN, MED og HF/TF og mer sporadisk andre steder, men det er små tall. Mat/stat programvare brukes nok bredere enn de andre tjenestene.

Spm 18. Forskningsstøtte, fakultetsvis 2007 [%]

Fakultet	VD-gruppe	Tung regn	Data lagring	Mat/Stat
HF/TF	17.6		17.9	2.8
JUS	2.9		3.6	3.3
MED	20.6	15.6	46.4	34.4
MN	41.2	68.8	21.4	29.4
OD			3.6	5.6
SV	8.8	6.2		10.6
UV			7.1	7.8
MUS, DIV	8.7	9.3		6.1
	N=34	N=32	N=28	N=180

**19 Er det noen IT-ressurser du savner i forskningen din?**

Det er 86 svar på dette åpne spørsmålet.

## Felles Studentsystem

### **20 Hvor ofte bruker du FS (Felles Studentsystem)?**

#### **21 Hvor tilfreds er du med FS?**

21.1 Funksjonalitet

21.2 Opplæring

21.3 Brukerstøtte

#### **22 Har du idéer til forbedring av FS?**

Spørsmålene om FS stilles bare til ikke-vitenskapelig ansatte (N=620).

### **20 Hvor ofte bruker du FS (Felles Studentsystem)?**

Av de som oppgir at de anvender FS (N=209, 34% av de ikke-vitenskapelig ansatte) er bruksfrekvensen slik.

*Spm 20. FS-bruk 2007 [%]*

<b>Bruksfrekvens</b>	<b>Angitt</b>
Daglig	46.9
Ukentlig	14.4
Månedlig	10.5
Sjeldnere	28.2

### **21 Hvor tilfreds er du med FS?**

Seks av ti er fornøyd med funksjonaliteten i FS og to av tre er fornøyd med brukerstøtten på systemet. I underkant av halvparten av respondentene er fornøyd med opplæringen, og her er det også flere som uttrykker misnøye (16.9%).

*Spm 21. Fornøyd med FS i 2007 [%]*

<b>Tjeneste</b>	<b>++/+</b>	<b>0</b>	<b>-/--</b>
Funksjonalitet	57.8	33.7	8.5
Opplæring	42.5	40.6	16.9
Brukertøtte	64.2	29.0	6.8

### **22 Har du idéer til forbedring av FS?**

Det er 47 svar på dette åpne spørsmålet.

## Elektronisk kalender

**23 Bruker du Notes eller et annet elektronisk kalendersystem?**

**24 Som Notes-bruker, hvor fornøyd er du med...:**

24.1 Notes i sin alminnelighet?

24.2 Gruppekalendar?

24.3 Møteinnkalling?

24.4 Romreservasjon?

**25 Har du synspunkter på Notes og elektronisk kalender?**

**23 Bruker du Notes eller et annet elektronisk kalendersystem?**

Notes brukes av en fjerdedel av de spurte (N=351), noen bruker andre systemer enn Notes (6.4%) og to av tre bruker ikke elektronisk kalender. Det er betydelig overvekt av ikke-vitenskapelige Notes-brukere. Dobbelt så mange vitenskapelig som ikke-vitenskapelig ansatte oppgir at de bruker andre kalendersystemer enn Notes.

Spm 23. Bruk av Notes i 2007 [%]

Bruker Notes?	Ja	Nei	Annet
Vitenskapelig	8.7	76.6	14.7
Ikke-vitenskapelig	46.1	47.6	6.4
Alle	25.1	63.8	11.0

Andre angitte kalendersystemer er Outlook (55), Google Calendar (21) og femseks andre (ialt 159 svar).

Relativt sett flest Notes-brukere finner vi hos UB og SADM og lavest skårer HF/TF og MED.

Spm 23. Bruk av kalendersystem, fakultetsvis 2007 [%]

Bruker	Notes	Annet	Ikke
HF/TF	19.3	8.4	72.3
JUS	37.0	9.6	53.4
MED	14.7	12.7	72.6
MN	15.8	14.8	69.5
OD	18.3	12.7	69.0
SV	22.9	12.4	64.8
UV	30.8	15.4	53.8
UB	79.4	0.0	20.6
MUS	39.6	1.9	58.5
DIV	14.7	20.6	64.7
SADM	66.1	2.8	31.2

#### 24 Som Notes-bruker, hvor fornøyd er du med...?

To av tre Notes-brukere er fornøyd med systemet i sin alminnelighet. Vi ser at romreservasjon brukes av vesentlig færre enn gruppekalender og møteinnkalling. Man er også mindre fornøyd med romreservasjon enn de andre funksjonene.

Spm 24. Notes-funksjoner 2007 [%]

Funksjoner	++/+	0	-/--	N
Generelt	63.9	23.4	12.8	368
Gruppekalender	59.9	27.9	12.2	294
Møteinnkalling	63.6	24.3	12.1	272
Romreservasjon	48.6	26.7	24.7	146

#### 25 Har du synspunkter på Notes og elektronisk kalender?

Det er 157 svar på dette åpne spørsmålet.



## Kompetanse

### 26 Hvordan vil du beskrive din IT-kompetanse når det gjelder å utføre arbeidet ditt effektivt?

To av tre vurderer sin egen kompetanse som ganske eller svært god (hhv 46.9% og 16.7%) og nesten alle øvrige mener den er sånn passe.

Kompetanse	++	+	0	-	--
Egen vurdering	16.7	46.9	29.6	4.7	2.1

Det er en overvekt av ikke-vitenskapelig ansatte som oppgir at de har svært eller ganske god IT-kompetanse.

Spm 26. Egenvurdert kompetanse i 2007 [%]

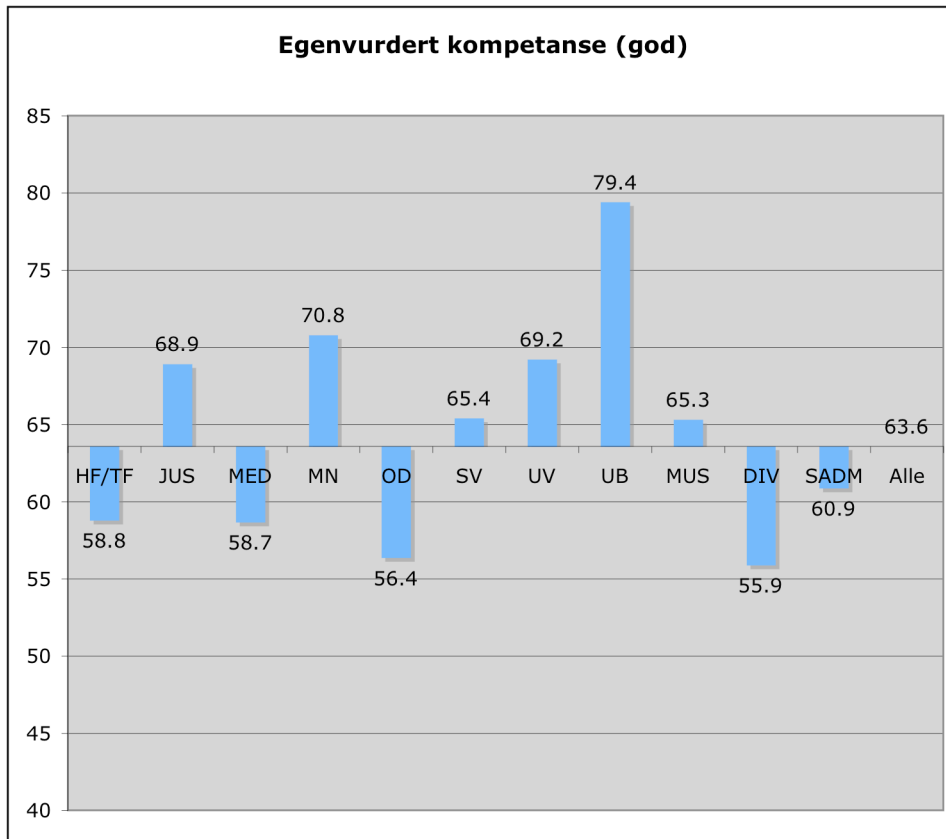
Kompetanse	++/+	0	-/--
Vitenskapelig	59.4	32.8	7.8
Ikke-vitenskapelig	69.0	25.4	5.6
Alle	63.6	29.6	6.8

Fakultetsvis fordeler svarene seg slik, sortert etter synkende andel med positive skårer.

Spm 26. Egenvurdert kompetanse, fakultetsvis 2007 [%]

Fak.	++/+	Fak.	++/+
HF/TF	58.8	UB	79.4
JUS	68.9	MUS	65.3
MED	58.7	DIV	55.9
MN	70.8	SADM	60.9
OD	56.4		
SV	65.4		
UV	69.2		

Grafisk kan det framstilles sli.



Sju av ti brukere under 50 år oppgir at de har god kompetanse, men bare annenhver av de eldre mener dette.

*Spm 26. Egenvurdert kompetanse i aldersgruppene 2007 [%]*

<b>Alder</b>	<b>++/+</b>	<b>0</b>	<b>-/--</b>
<30 år	71.5	25.5	3.0
30-49 år	71.2	24.9	3.9
>50 år	49.8	37.7	12.5

## Opplæring

**27 Hva slags opplæringstilbud har du benyttet? (sett ett eller flere kryss)**

**28 Hvorfor benytter du ikke opplæringstilbudet? (sett ett eller flere kryss)**

**29 Har du synspunkter på IT-opplæringen?**

**27 Hva slags opplæringstilbud har du benyttet? (sett ett eller flere kryss)**

Ikke-vitenskapelig ansatte er de flittigste brukerne av kurstilbudet. De skårer høyest på deltagelse i lynkurs, puljekurs og eksterne kurs. Vitenskapelig ansatte benytter i større grad andre kurstilbud.

Spm 27. Bruk av kurstiltak i 2007 [%]

Kurstype	Brukt	N	Viten	IkkeV
Lynkurs	22.9	322	42.9	57.1
Puljekurs	20.4	287	37.6	62.4
Eksterne kurs	15.2	214	23.8	76.2
Andre kurs	26.5	374	61.2	38.8

Andre opplæringstilbud og -former som nevnes er egenopplæring (98), diverse konkrete kurs (98), ingen opplæring (44), kolleger (43) og IT-ansvarlige/lokal IT (24) og en del kommenterende svar (ialt 353 svar)

To av tre brukere har deltatt i minst ett av kurstiltakene. Ikke-vitenskapelig ansatte har i større utstrekning benyttet flere tilbud.

Spm 27. Kursdeltagelse 2007 [%]

Flere kursopplegg:	Ingen	Ett	Flere
Vitenskapelig	42.1	49.6	8.4
Ikke-vitenskapelig	25.8	46.3	27.8
Alle	34.9	48.1	16.9

De yngste benytter tilbudet langt mindre enn de andre aldersgruppene.

*Spm 27. Kursdeltagelse i  
aldersgruppene 2007 [%]*

<b>Deltatt?</b>	<b>Nei</b>	<b>Ja</b>
<30 år	55.9	44.1
30-49 år	35.1	64.9
>50 år	26.1	73.9

Det er 308 Annet-svar på dette spørsmålet.

**28 Hvorfor benytter du ikke opplæringstilbudet? (sett ett eller flere kryss)**

Tre av ti oppgir at de ikke har anledning til å gå på kurs og hver femte finner ikke tilbud som passer. Mange oppgir andre grunner til at de ikke benytter tilbudet. Det er ulikheter i mønstret mellom vitenskapelig og ikke-vitenskapelig ansatte.

*Spm 28. Grunner til at kurstilbudet ikke benyttes i  
2007 [%]*

<b>Hvorfor ikke?</b>	<b>Angitt</b>	<b>Viten</b>	<b>IkkeV</b>
Trenger ikke	14.8	17.6	11.1
Passer ikke	20.6	19.6	21.8
Ikke anledning	29.7	34.0	24.2
For dyrt	3.8	3.3	4.4
Andre grunner	23.0	27.1	17.7

Andre grunner som oppgis er mangel på tid (162), prioritering (31), manglende informasjon om tilbudet (27), mangel på (relevant) tilbud (20) og en del andre kommentarer (ialt 325 svar).

**29 Har du synspunkter på IT-opplæringen?**

Det er 183 svar på dette åpne spørsmålet.

## IT-avisa

### 30 Hva synes du om IT-avisa?

30.1 Papirutgaven

30.2 Webutgaven

### 31 Har du idéer til å gjøre IT-avisa bedre?

### 30 Hva synes du om IT-avisa?

En av tre leser ikke eller kjenner ikke til papirutgaven av IT-avisa. Under halparten av leserne synes den er god og nyttig. Webutgaven er ukjent for nesten fire av ti brukere og like mange kjenner ikke til den. Webutgaven har vesentlig færre lesere enn papirutgaven. Det er små endringer fra 2006 til i år. Den redaksjonelle omleggingen i 2007 er sannsynligvis ikke fanget opp ennå.

Spm 30. Syn på IT-avisa [%]

Synspunkt	Papirutgaven		Webutgaven	
	2006	2007	2006	2007
God/Nyttig	28.8	28.2	8.0	7.7
Sånn passe	24.6	23.5	9.0	9.0
Liten interesse	15.1	13.0	10.4	8.4
Leser ikke	18.7	18.9	41.7	37.5
Kjenner ikke	12.8	16.4	30.9	37.4

Det er særlig de yngste brukerne som ikke kjenner til avisa (og heller ikke leser den). Papirutgaven treffer særlig godt hos eldre brukere.

Spm 30. Syn på IT-avisa i aldersgruppene 2007 [%]

Synspunkt	Papirutgaven			Webutgaven			
	Aldersgruppe	<30	30-49	50>	<30	30-49	50>
God/Nyttig		11.1	25.9	38.9	3.0	8.2	9.5
Sånn passe		13.2	25.3	26.7	5.1	10.2	9.0
		8.1	16.1	12.8	7.0	10.5	8.2
Leser ikke		26.5	19.6	14.5	33.6	39.8	42.2
Kjenner ikke		41.1	13.0	7.0	51.2	31.3	31.1

Hvor er IT-avisen minst i vinden? Avisa leses forholdsvis minst ved HF/TF og er minst kjent ved SV.

Spm 30. Leses IT-avisa på  
fakultetene? [%]

<b>Fakultet</b>	<b>Leses ikke</b>	<b>Ikke kjent</b>
HF/TF	27.5	10.5
JUS	24.7	15.4
SV	22.2	21.7
OD	19.9	10.6
MED	17.1	16.7
MN	16.8	20.0
UV	12.6	13.9
MUS	17.4	11.0
DIV	10.4	14.3
SADM	8.9	5.2
UB	7.5	3.9
Antall	N=519	N=405

**31 Har du idéer til å gjøre IT-avisa bedre?**

Det er 73 svar på dette åpne spørsmålet.

## Hjelp og brukerstøtte

### **32 Vet du hvem din lokale IT-ansvarlige er?**

### **33 Hvor søker du hjelp når du har IT-problemer?**

33.1 Lokal IT

33.2 Nabohjelp (kollegaer)

33.3 Sentral IT (USIT/Houston)

33.4 IT-sidene i Web

### **34 Hvor fornøyd er du med hjelpen du får...:**

34.1 Av lokal IT?

34.2 Sentralt hos USIT/Houston?

### **35 Hvor ofte handler hjelpen du får om...:**

35.1 Brannslukking?

35.2 Installasjon og oppgradering?

35.3 Tekniske problemer med eget utstyr?

35.4 Problemer med fellesutstyr?

35.5 Problemer med programvare?

35.6 Informasjon og opplæring?

35.7 Faglig hjelp (konsulenthjelp)?

### **36 Synes du at du får den hjelpen du trenger når du trenger den?**

### **37 Har du idéer til hvordan IT-hjelpen kan forbedres?**

### **32 Vet du hvem din lokale IT-ansvarlige er?**

Ni av ti vet (heldigvis) hvem som er lokal IT. Men det betyr også at rundt 100 av de spurte ikke vet om dette! (Nedgangen i 2007 forklares ved at IFI for første år er med i undersøkelsen.)

Spm 32. Kjenner til IT-ansvarlig? 2003-2007 [%]

<b>Lokal IT (LITA)</b>	<b>2004</b>	<b>2005</b>	<b>2006</b>	<b>2007</b>
Vet hvem	95.0	95.7	95.7	90.9
Vet ikke hvem	3.2	3.4	3.2	7.3
Har ingen	1.8	0.9	1.1	1.8

### 33 Hvor søker du hjelp når du har IT-problemer?

Over halvparten henvender seg ofte til lokal IT mens bare få henvender seg ofte til sentralt hold. Nabohjelp er (fortsatt) nokså utbredt og en av fire henvender seg ofte til kolleger for hjelp. Tre av fire henvender sjelden eller aldri til sentral IT.

Spm 33. Hvor søker man hjelp? 2007 [%]

Søker hjelp	Ofte	Av&til	Sj/Aldri
Lokal IT	54.4	35.0	10.6
Kolleger	39.1	33.8	27.1
Sentral IT	5.7	20.0	74.3

### 34 Hvor fornøyd er du med hjelpen du får...:

Andelen som ikke benytter USIT som hjelpekilde øker årvisst og i 2007 er det nesten halvparten som ikke (primært) bruker ikke USIT (48%). Stadig færre oppgir at de er misfornøyd Lokal IT fra år til år.

Spm 34. Fornøyd med lokal og sentral IT-hjelp 2004-2007 [%]

Fornøyd med		2004	2005	2006	2007
Lokal IT	++/+	75.6	78.5	80.2	76.6
	0	16.0	13.9	12.8	16.8
	-/--	8.4	7.6	7.0	6.5
Sentral IT	++/+	58.6	60.7	69.9	65.9
	0	31.2	23.8	23.2	26.4
	-/--	8.0	5.4	6.9	7.6
Aldri USIT		35.6	39.3	46.3	47.7



### 35 Hvor ofte handler hjelpen du får om...:

Man søker stadig hyppigst hjelp til installasjoner, oppgradering og brannslukking, og vesentlig i mindre grad til problemer med programvare, ved opplæringsbehov og i faglig sammenheng. Denne tendensen er den samme som i tidligere år.

Spm 35. Hva søkes det hjelp til? 2007 [%]

Type hjelp	Ofte	Av&til	Sj/Aldri
Brannslukking	26.2	26.9	46.4
Install/Oppgrad	29.5	40.5	30.0
Eget utstyr	17.4	38.9	43.6
Felles utstyr	24.7	36.9	38.4
Programvare	8.6	31.4	60.0
Info/Kurs	8.3	22.7	69.1
Faglig hjelp	7.7	21.9	70.4

### 36 Synes du at du får den hjelpen du trenger når du trenger den?

Fire av fem oppgir at de alltid eller som oftest får adekvat hjelp til riktig tid. Denne andelen har holdt seg i de siste fire årene.

Spm 36. Hjelp når det trengs? 2004-2007 [%]

Hjelp når trengs	2004	2005	2006	2007
Alltid/Oftest	80.9	80.7	83.1	82.2
Noen ganger	14.7	15.3	14.0	14.3
Sjelden/Aldri	4.3	4.1	2.8	3.6

### 37 Har du idéer til hvordan IT-hjelpen kan forbedres?

Det er 198 svar på dette åpne spørsmålet.

## Utstyr

**38 Hva slags maskin(er) bruker du i jobben din? (sett ett eller flere kryss)**

**39 Hvor gammel tror du den maskinen du primært bruker er?**

**40 Bruker du stasjonær og/eller bærbar maskin?**

**38 Hva slags maskin(er) bruker du i jobben din? (sett ett eller flere kryss)**

Maskinparken har omtrent samme typesammensetning i hele perioden. Det virker som om andelen Mac øker svakt, men jevnt i perioden. Det samme gjelder PC med Linux (men her er tallene små). Flere og flere disponerer både PC og Mac.

*Spm 38. Utstyrplattform 2004-2006 [%]*

Plattform	2004	2005	2006	2007
PC/Windows	89.3	91.1	89.6	88.4
Macintosh	9.1	11.4	12.7	14.5
PC/Linux	7.7	4.9	5.5	8.5
Unix	4.0	3.4	2.7	3.1

*Spm 38. PC og/eller Mac 2004-2007 [%]*

Maskintype	2004	2005	2006	2007
PC	90.7	88.6	87.2	85.4
Mac	5.6	6.7	7.8	8.2
PC+Mac	3.8	4.8	5.0	6.5

Mac-ene fordeler seg med en tredjedel hver på HF/TF og MN og resten på de øvrige fakulteter/hovedenheter. De er nokså jevnt fordelt på de nevnte fakultetene med en liten overvekt på hhv IMK og MAT.

### 39 Hvor gammel tror du den maskinen du primært bruker er?

I 2007 er en av fem maskiner under året gammel, og fire av fem er mindre enn tre år gamle (81.5%). Tallene har vært stabile i perioden. Andelen eldre maskiner holder seg også temmelig konstant på i underkant av en femtedel av parken.

Spm 39. Maskinalder 2004-2007 [%]

Maskinalder	2004	2005	2006	2007
< 1 år	21.9	18.6	19.7	18.7
1-3 år	60.0	54.6	61.1	62.8
> 3 år	18.1	16.8	19.2	18.5

### 40 Bruker du stasjonær og/eller bærbar maskin?

Andelen som bare bruker stasjonær maskin har sunket noe gjennom perioden og er nå på 35%. Fire av fem benytter bare eller delvis stasjonær maskin og nesten hver tiende bruker benytter bare bærbar maskin. Likevel ser det ut til at kombinasjonen av stasjonær og bærbar maskin er det vanligste. To av tre benytter nå begge deler og brorparten av disse bruker primært stasjonær maskin.

Spm 40. Stasjonær/bærbar maskin 2004-2007 [%]

Maskin(er)	2004	2005	2006	2007
Kun stasjonær	47.2	46.6	38.9	35.4
Kun bærbar	5.7	7.8	9.9	9.6
Mest stasjonær	42.5	39.2	42.8	44.0
Mest bærbar	4.7	6.3	8.3	11.1

Spm 40. Stasjonær/bærbar maskin 2004-2007 [%]

Tilgang	2004	2005	2006	2007
Stasjonær	89.7	85.8	81.7	79.4
Bærbar	52.9	53.3	61.0	64.7
Begge deler	47.2	45.5	50.1	55.1

Andelen brukere med kun bærbare maskiner er langt større blant Mac-ene enn blant PC-ene (hhv 33% og 8%).

Spm 40. Stasjonær/bærbar i 2007 [%]

<b>Bruker...</b>	<b>Bare stasj</b>	<b>Bare bærb</b>	<b>Begge deler</b>
PC	38.7	8.0	53.3
Mac	16.7	32.5	50.8
PC+Mac	12.2		87.8

## Ansvar og sikkerhet

### 41 Har du lest og satt deg inn i IT-reglementet?

#### 42 Vil du si at du har et bevisst forhold til...:

42.1 Innholdet i Personopplysningsloven?

42.2 Utveksling av sensitive opplysninger i e-post eller på nett?

42.3 Konsekvensene for deg ved tap av utstyr?

#### 43 Hvordan håndterer du sikkerheten når du bruker hjemmemaskin?

43.1 Har installert antivirus program

43.2 Får automatisk oppdateringer (patcher)

43.3 Tar jevnlig sikkerhetskopier (backup)

43.4 Benytter hjemmeområdet mitt til sikkerhetskopier

43.5 Lar familie (eller andre) bruke maskinen

### 41 Har du lest og satt deg inn i IT-reglementet?

Noe over halvparten oppgir at de har lest og satt seg inn i IT-reglementet (55.9%). Det betyr at annenhver bruker ikke har gjort det! Ikke-vitenskapelig ansatte er flinkere til dette enn vitenskapelige.

Spm 41. IT-reglementet og stillingstype  
2007 [%]

IT-reglementet	Lest	Ikke lest
Vitenskapelig	48.9	51.1
Ikke-vitenskapelig	62.3	37.7
Alle	55.9	44.1

### 42 Vil du si at du har et bevisst forhold til...?

Flere enn fire av fem har et bevisst forhold til Personopplysningsloven, elektronisk utveksling av sensitive opplysninger og konsekvenser ved tap av utstyr.

Spm 42. Ansvar og sikkerhet i 2007 [%]

Bevissthet om...	Ja	Nei	Uakt.
Personopplysningsloven	83.2	12.0	4.8
Sensitiv datautveksling	92.3	5.2	2.4
Konsekvenser ved tap	82.0	16.9	1.1

«Ja» dekker svaralternativene Er bevisst og Delvis bevisst

Ikke-vitenskapelig ansatte er noe mer innforstått med Personopplysningsloven enn vitenskapelig ansatte.

Spm 42. Ansvar, sikkerhet og stilling 2007 [%]

++/+	Viten	IkkeV
Personopplysningsloven	78.6	88.9
Sensitiv datautveksling	92.0	93.0
Konsekvenser ved tap	84.0	79.5

#### 43 Hvordan håndterer du sikkerheten når du bruker hjemmemaskin?

Tallene for håndtering av sikkerhet på bærbar maskin og/eller hjemmeutstyr varierer lite fra i fjor til i år, men noen flere oppdaterer (patcher) automatisk. De forholdsvis lave tallene for backup er et tankekors. Nesten fire av ti lar andre (familiemedlemmer) bruke utstyret.

Spm 43. Sikkerhet på hjemmemaskin 2007 [%]

Tiltak	Ja	Nei	Vetik
Antivirus	86.4	6.1	7.5
Patcher	77.3	7.9	14.7
Backup	58.7	33.4	7.9
Hjemmeområde	53.6	37.3	9.1
Tilgang for andre	37.1	57.2	5.7

Fordelt på Stillingstype ser vi tydelige forskjeller mellom vitenskapelig ansatte og andre. Blant ikke-vitenskapelige er det tydelig flere som ikke ser ut til å ha et så personlig forhold til sikkerhetsproblematikken.

Spm 43. Sikkerhet på hjemmemaskin, stillingstype 2007 [%]

<b>Tiltak</b>	<b>Stilling</b>	<b>Ja</b>	<b>Nei</b>	<b>Vetik</b>
Antivirus	Viten	88.8	6.8	4.3
	IkkeV	83.2	5.0	11.8
Patcher	Viten	79.9	9.1	11.1
	IkkeV	73.9	6.4	19.7
Backup	Viten	71.0	25.9	3.2
	IkkeV	41.5	43.9	14.6
Hjemmeområde	Viten	62.7	32.9	4.4
	IkkeV	40.8	43.6	15.6
Tilgang for andre	Viten	37.3	60.2	2.5
	IkkeV	36.9	53.0	10.1

## Personalia

**13 Hva slags stilling har du? (Obligatorisk spørsmål!)**

**44 Alder**

**45 Hvilket fakultet/hovedenhet er du primært tilknyttet? (Obligatorisk spørsmål!)**

**46-56 Hvilken grunnenhet ved <fakultet/hovedenhet> er du primært tilknyttet?**

**13 Hva slags stilling har du? (Obligatorisk spørsmål!)**

N=1409 respondenter besvarte undersøkelsen. AV disse er det 56% (N=789) vitenskapelige ansatte og 44% (N=620) ikke-vitenskapelige ansatte.

**44 Alder**

Aldersfordelingen er slik:

<30 år	30-49	50 år>
14.4	49.9	35.8



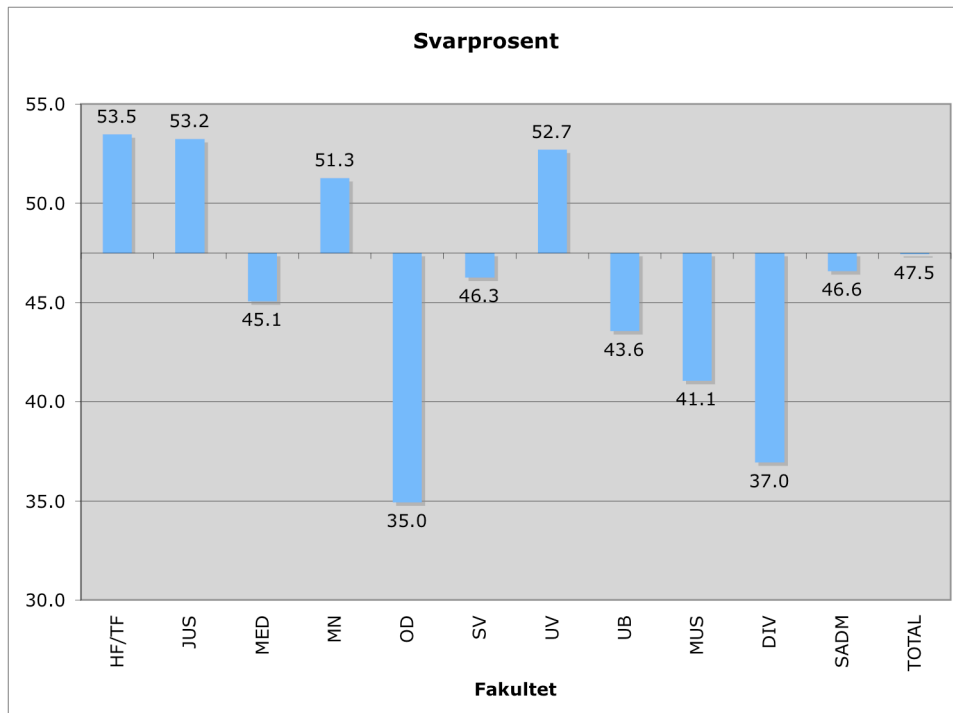
**45 Hvilket fakultet/hovedenhet er du primært tilknyttet? (Obligatorisk spørsmål!)**

Fordelingen av besvarelser på fakultene er som tabellen viser. Seks av ti som har besvart undersøkelsen kommer fra HF, MED og MN.

*Spm 45. Svarfordeling fra fakultetene 2007 [%]*

<b>Fakultet</b>	<b>%</b>	<b>Antall</b>
HF	17.0	239
TF	1.0	14
JUS	5.3	74
MED	20.9	294
MN	21.4	301
OD	5.1	72
SV	7.5	106
UV	5.5	78
UB	2.4	34
MUS	3.8	53
DIV	2.4	34
SADM	7.8	110
<b>Totalt</b>	<b>100.0</b>	<b>1409</b>

Svarprosenten varierer mellom fakultetene. HF/TF, JUS, MN og UV ligger over gjennomsnittlig svarprosent (som er 47.5%). De øvrige ligger under gjennomsnittet. Lavest svarprosent finner vi hos OD og DIV (ie fra sentrene).



**46-56 Hvilken grunnenhet ved <fakultet/hovedenhet> er du primært tilknyttet?**

I tillegg til fakultet/hovedenhet har vi opplysninger om hvilken grunnenhet man primært er ansatt ved. Av hensyn til anonymiteten er det for de fleste fakultene ikke aktuelt å bryte dataene ned på grunnenheter. For MN, MED og HF er antall svar såpass høyt at en inndeling i grunnenheter kan brukes, men med omtanke.

*Spm. 46-56. Grunnenhet, fordeling for MN, MED og HF 2007 [%]*

<b>MN</b>	<b>Ant</b>	<b>MED</b>	<b>Ant</b>	<b>HF</b>	<b>Ant</b>
IFI	58	IMB	74	ILOS	41
IMBV	36	RH	71	ILN	39
MAT	32	UUS	34	IAKH	36
FYS	30	IASAM	28	IKOS	32
KJEMI	30	IPSY	15	IFIKK	32
BIO	27	AHUS	11	IMK	16
GEO	21	AS	9	IMV	9
FARM	20	ISH	9		
ASTRO	9	DNR	5		
SENTRA	19		10		7
SEKR	13		22		22
Ubesvart	6		3		5
<b>Totalt</b>	<b>301</b>		<b>294</b>		<b>239</b>

## Syn på undersøkelsen

### **57 Til slutt vil vi gjerne ha dine synspunkter på dette skjemaet og opplegget generelt**

Det er 613 svar på dette åpne spørsmålet og svar som direkte kommenterer undersøkelsen (N=535) er kodet av oss (manuelt og subjektivt) etter en femdeltskala:

*Spm 57. Syn på SUIT 2007,  
vår koding [%]*

<b>Syn på SUIT</b>	
Meget positiv	19.6
Positiv	49.2
Nøytral	20.0
Negativ	10.3
Meget negativ	0.9

## Åpne spørsmål

De åpne spørsmålene er omtalt ovenfor i tilknytning til de enkelte tjenestene og temaene i undersøkelsen. Det er ganske mange svar og disse vil bli nærmere gått gjennom i de tjenesteanvarlige gruppene hos USIT. Svarene oppsummerer seg slik:

<b>Tema</b>	<b>Spm</b>	<b>Antall svar</b>
Forventninger	-	
Fornøyd med...	-	
Elektronisk post	7	277
IT-sidene i Web	-	
Web-publisering	12	118
Fronter-tjenesten	17	89
Forskningsstøtte	19	86
Felles studentsystem	22	47
Elektronisk kalender	25	157
Kompetanse	-	
Opplæring	29	183
IT-avisa	31	73
Hjelp og brukerstøtte	37	198
Utstyr	-	
Ansvar og sikkerhet	-	
Personalialia	-	
Syn på undersøkelsen	57	616

## SUIT-«databasen»

Dette er femte året på rad SUIT gjennomføres med til dels de samme spørsmålene og temaene. Alle talldata er samlet i en SPSS systemfil med drøyt 200 variabler med data fra ett eller flere år. Tekstlige svar fra åpne spørsmål er samlet i en rekke tekst- og pdf-dokumenter fra hvert av årene.

<b>År</b>	<b>N</b>
<b>2003</b>	490
<b>2004</b>	951
<b>2005</b>	1394
<b>2006</b>	1391
<b>2007</b>	1409
<b>Totalt</b>	5635

## Mer informasjon

På [www.usit.uio.no/it/suit](http://www.usit.uio.no/it/suit) finner du mer informasjon om SUIT 2007:

<b>Dokument</b>	<b>Innhold</b>
suit-2007.pdf	Denne rapporten
suit-2007.ppt	Foilsett om undersøkelsen
suit-2007-skjema.pdf	Spørreskjemaet

Dataene fra SUIT-2007 og tidligere undersøkelser foreligger i SPSS-format. Interesserte kan henvende seg til [p.h.jacobsen@usit.uio.no](mailto:p.h.jacobsen@usit.uio.no).